

# **STRATEGIA ROZWIĄZYWANIA PROBLEMÓW SPOŁECZNYCH GMINY NOWOGRÓDEK POMORSKI na lata 2017 - 2027**

**Projekt**



Nowogródek Pomorski 2017 r.

## Spis treści

Wstęp .....	3
1. Analiza sytuacji społecznej Gminy Nowogródek Pom.....	6
1.1. Charakterystyka Gminy Nowogródek Pom.....	6
1.2. Ludność Gminy .....	7
1.3. Charakterystyka rodzin.....	8
1.4. Zasoby mieszkaniowe .....	13
1.5. Rynek Pracy .....	13
2. Diagnoza sytuacji społecznej wraz z rekomendacjami.....	15
2.1. Powody korzystania z pomocy.....	15
2.2. Wspieranie rodziny .....	17
2.3. Wsparcie seniorów .....	18
2.4. Ubóstwo i bezrobocie .....	19
2.5. Niepełnosprawność .....	20
2.6. Przeciwdziałanie uzależnieniom i przemocy w rodzinie .....	22
3. Prognoza zmian – analiza SWOT .....	26
4. Misja, cele i kierunki działań .....	29
5. Zakładane zmiany w zakresie objętym strategią .....	35
6. Ramy finansowe .....	36
7. System wdrażania strategii .....	37
8. Monitoring i ewaluacja .....	37
9. Wnioski końcowe .....	37
10. Wykaz tabel .....	39

## WSTĘP

Strategia Rozwiązywania Problemów Społecznych dla Gminy Nowogródek Pomorski jest dokumentem określającym główne kierunki działań mających na celu podniesienie jakości życia lokalnej społeczności. Jest ona początkiem nowego strategicznego myślenia o rozwiązywaniu problemów społecznych także w naszej wspólnocie samorządowej.

Podstawa opracowania takiego dokumentu wynika ustawy z dnia 8 marca 1990 r. o samorządzie gminnym ( Dz. U. z 2016 r. poz. 446 z późn. zm.), art. 17 ust.1 pkt 1 w powiązaniu z art.16 b ustawy z dnia 12 marca 2004 r. o pomocy społecznej ( Dz. U. z 2016 r., poz. 930 z późn. zm.), które w ramach zadań własnych Gminy przewidują „opracowanie i realizację gminnej strategii rozwiązywania problemów społecznych ze szczególnym uwzględnieniem programów pomocy społecznej, profilaktyki i rozwiązywania problemów alkoholowych i innych, których celem jest integracja osób i rodzin z grup szczególnego ryzyka”.

Pod wpływem przeobrażeń ekonomiczno – społecznych polityka społeczna w państwach UE ulega przekształcaniu – od modelu typowo opiekuńczego, z rozbudowanym bezpieczeństwem socjalnym, opartym na męskim żywicielu rodziny poprzez model pośredni, wzmacniający indywidualną aktywność każdego człowieka i jego odpowiedzialność za swój los, do modelu inwestycyjnego bazującego na aktywizacji i rozwiniętych usługach integracji i reintegracji społeczno-zawodowej. Teoria ta bazuje na modelu dwojga żywicieli rodziny, stąd też konieczny jest rozwój instytucjonalnych form wspierania rodzin w wychowaniu dzieci i opiece nad osobami zależnymi.

Nowe zarządzanie w rozwiązywaniu problemów społecznych określa teza, iż problemy społeczne są doświadczane przez całą społeczność, a nie tylko przez poszczególne osoby i rodziny. Przewyciężenie ich jest procesem wymagających zespolonych i skoordynowanych działań w oparciu o zaplanowaną, interdyscyplinarną i wieloaspektową pracę osób i instytucji z różnych sektorów oraz społeczności lokalnej. Kierując się takim podejściem, duże znaczenie przypisuje się racjonalizacji działań, co wprost przekłada się na uzyskiwanie wyższych efektów przy lepszym wykorzystaniu posiadanych zasobów<sup>1</sup>.

Posiadane zasoby powinny przyczyniać się do tego, by różne grupy w społeczeństwie miały warunki do zaspokojenia swoich potrzeb. Te warunki, to we

współczesnych czasach jednocześnie stwarzanie szansy na asekurację w warunkach braku dostatecznych zasobów w formie różnych świadczeń rodzinnych, uaktywnianie dostępu do wysokiej jakości usług (re)integracji społecznej i zawodowej, budowanie gwarancji bezpieczeństwa socjalnego w perspektywie długo- i krótkoterminowej w ramach korzystania z elastycznych form zatrudnienia, otwierania dostępu do wartościowych usług edukacyjnych, opiekuńczych, wychowawczych, terapeutycznych, opieki zdrowotnej, tworzenie gwarancji bezpiecznej przyszłości dla osób w wieku emerytalnym. itp.<sup>2</sup>

Strategia rozwiązywania problemów społecznych jest wyrazem zintegrowanego planowania społecznego, instrumentem umożliwiającym podejmowanie decyzji zarówno w najbliższym okresie, jak i w odległej perspektywie. Zamierzenia samorządu wpisują się także w nowe programowanie funduszy strukturalnych, zwłaszcza w Europejski Fundusz Społeczny. Fundusze europejskie będą stanowiły ważne źródło finansowania działań strategii.

Do opracowania diagnozy problemów społecznych Gminy Nowogródek Pomorski wykorzystano dane zawarte w sprawozdaniach i informacjach jednostek gminnych, w tym dane z oceny zasobów pomocy społecznej, dane Głównego Urzędu Statystycznego oraz dane zawarte w raporcie z badań ankietowych przeprowadzonych w 2014 r. na zlecenie Szczecińskiej Fundacji Talent Promocja Postęp - „Mapa problemów społecznych w powiecie myśliborskim”.

Następnym etapem pracy nad strategią było przeprowadzenie analizy SWOT. Podstawą do określenia sytuacji strategicznej dla gminnej polityki społecznej i wypracowania wniosków dotyczących kierunków podejmowanych w niej działań, stanowią: rozpoznanie sytuacji w bezpośrednim otoczeniu systemu pomocy społecznej gminy oraz analiza i ocena własnych zasobów i możliwości działania.

Po zdiagnozowaniu problemów społecznych, wybraniu kierunku ich rozwiązania określono cele strategiczne, kierunki, sposoby i wskaźniki działań Gminy Nowogródek Pomorski.

W wyniku prac powstał projekt dokumentu, który przekazano do konsultacji Wójtowi Gminy Nowogródek Pomorski. Przeanalizowano otrzymane opinie i uwagi. Następnie przekazano dokument do konsultacji społecznych za pośrednictwem strony internetowej [www.nowogrodekpomorski.pl](http://www.nowogrodekpomorski.pl), co umożliwiło przedstawienie mieszkańcom zamierzenia władz gminnych i zapewnienie głosu wszystkim zainteresowanym. Następnie ostateczną wersję dokumentu przedstawiono pod obrady Rady Gminy.

Jako element żywy, Strategia będzie podlegać ciągłym zmianom – będą pojawiać się nowe, ważne cele, a część z przedstawionych w dokumencie straci swoją aktualność.

Ten ciągły proces zmian jest jak najbardziej pożądany, ponieważ będzie on miernikiem działań i dążeń społeczności lokalnej.

Strategia Rozwiązywania Problemów Społecznych dla Gminy Nowogródek Pomorski w swoich ramach zawiera określenie priorytetowych kierunków i działań, których realizowanie jest spójne z głównymi założeniami dokumentów obowiązujących na terenie Unii Europejskiej, Polski, Województwa Zachodniopomorskiego, Powiatu Myśliborskiego.

Dokument jest też logiczną kontynuacją wcześniejszej Strategii Rozwiązywania Problemów Społecznych Gminy Nowogródek Pomorski, która obowiązywała w latach 2008-2015.

Ufam, że realizacja konkretnych celów i zadań przyczyni się do tego, by Gmina Nowogródek Pomorski była miejscem, w którym panuje ład, porządek, bezpieczeństwo, tolerancja i wzajemne zrozumienie. Choć należy nadmienić, iż bardzo ważnym aspektem w rozwiązywaniu problemów społecznych jest odpowiedzialność człowieka za życie własne i swojej rodziny.

Kierownik OPS  
Danuta Kabzińska

# 1. ANALIZA SYTUACJI SPOŁECZNEJ GMINY NOWOGRÓDEK POMORSKI

## 1.1.CHARAKTERYSTYKA GMINY NOWOGRÓDEK POMORSKI

Gmina Nowogródek Pomorski leży w południowej części województwa zachodniopomorskiego, na obszarze chronionego krajobrazu Pojezierza Myśliborskiego. Po reformie administracyjnej kraju, od 1999 r. jest częścią powiatu myśliborskiego.



Powierzchnia, na której rozpościera się gmina Nowogródek Pomorski, to 14. 615 ha, w tym 6.603 ha stanowią użytki rolne (45%). Wielkość obszarów leśnych i gruntów zadrzewionych, oraz jeziora (46% powierzchni gminy) stanowi dobrą bazę do rozwoju turystyki i agroturystyki. Dziewięć jezior, o łącznej powierzchni 312 ha i sosnowe lasy otaczające ich czyste wody przyciągają coraz większe rzesze turystów spragnionych ciszy i kontaktu z przyrodą. Szczególnie jeziora: Karskie Wielkie i Parzeńsko, położone w otulinie Barlinecko-Gorzowskiego Parku Krajobrazowego stanowią miejsca licznie i chętnie odwiedzane.

Walory środowiska naturalnego, a głównie bliskość czystych jezior predestynują gminę Nowogródek Pomorski do rozwijania funkcji turystyczno - rekreacyjnych.

Gmina Nowogródek Pomorski położona jest na niezwykle ciekawym obszarze. Krajobraz gminy urozmaicają doliny rzek, malownicze jeziora oraz lasy Barlinecko-

Gorzowskiego Parku Krajobrazowego. Charakterystyczna dla jej obszaru jest różnorodność przyrodnicza okolicy warunkująca potrzebę jej ochrony. Wykorzystanie tych atutów pozwoli gminie na rozwój turystyki, której rozkwit został zahamowany przez brak skoordynowanej koncepcji rozwoju lokalnego.

Obecnie turystyka w gminie koncentruje się głównie wokół dwóch miejscowości letniskowych: Parzeńska i Kinic, gdzie powstały osiedla domków letniskowych (około 150). Korzystne położenie krajobrazowe sprawia, że teren ten jest tłumnie odwiedzany przez turystów i mieszkańców gminy w okresie wakacyjnym.

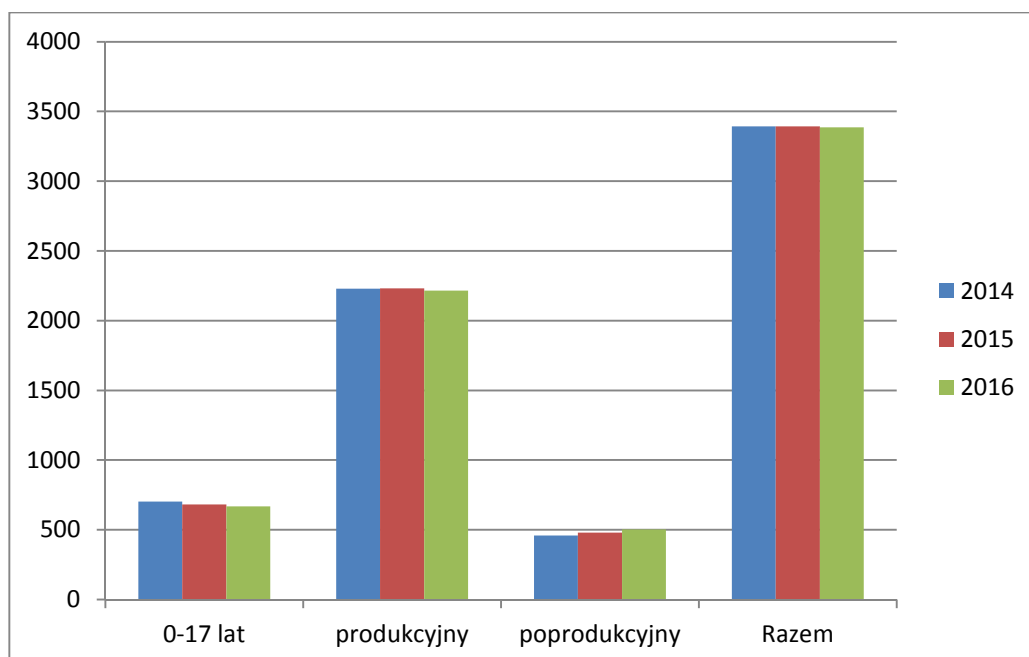
## 1.2 LUDNOŚĆ GMINY

Dane demograficzne przedstawione poniżej ilustrują strukturę wiekową mieszkańców naszej gminy.

Tab. 1. Ludność Gminy ogółem

<b>Ludność Gminy ogółem</b>			
wiek	2014	2015	2016
0-17 lat	703	681	668
produkcyjny	2230	2232	2216
poprodukcyjny	459	479	502
<b>Razem</b>	<b>3392</b>	<b>3392</b>	<b>3386</b>

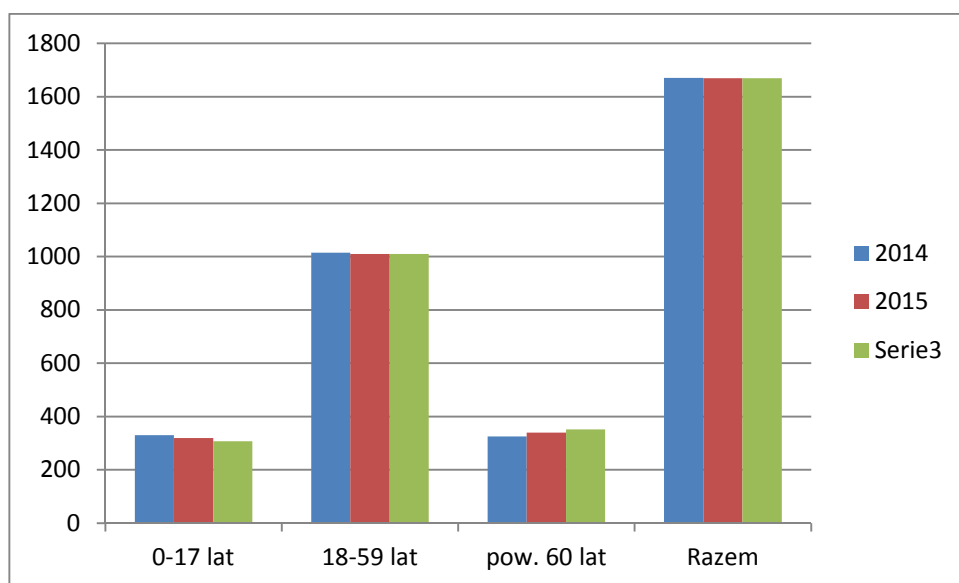
Źródło: GUS



Tab. 2. Ludność Gminy- kobiety

<b>Ludność Gminy - kobiety</b>			
wiek	2014	2015	2016
0-17 lat	330	319	308
18-59 lat	1015	1010	1010
pow. 60 lat	326	340	352
<b>Razem</b>	<b>1671</b>	<b>1669</b>	<b>1670</b>

Źródło: GUS

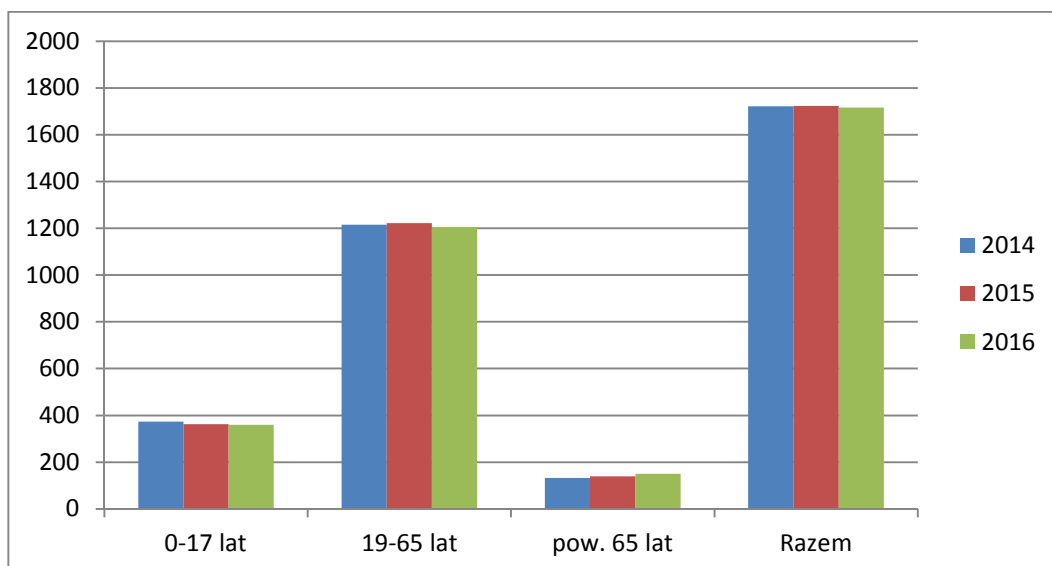


Tab.3. Ludność Gminy - mężczyźni

<b>Ludność Gminy - mężczyźni</b>			
wiek	2014	2015	2016
0-17 lat	373	362	360
18-64lat	1215	1222	1206
pow. 64lat	133	139	150
<b>Razem</b>	<b>1721</b>	<b>1723</b>	<b>1716</b>

Źródło: GUS





W Gminie obserwuje się większą liczbę mężczyzn niż kobiet. Liczba mieszkańców w ostatnim roku nieznacznie spadła w porównaniu do 2014 r., natomiast widoczny jest duży spadek liczby osób do 17 roku życia (o 5,0%) oraz osób w wieku produkcyjnym. Wzrosła stosunkowo dużo liczba osób w wieku poprodukcyjnym (o 9,4%).

### 1.3 CHARAKTERYSTYKA RODZIN

Rodzina jest podstawowym i najlepszym środowiskiem rozwoju każdego człowieka, miejscem kształtowania postaw i przygotowania do pełnienia ról społecznych. Wszechstronny i harmonijny rozwój młodego pokolenia, jak również bezpieczeństwo osób starszych w ogromnej Mierze zależy od jej kondycji i zasobów. Współczesne rodziny podlegają różnym wpływom, m.in. społecznym, kulturowym i gospodarczym. Problemy dotyczące rodziny z naszej Gminy powodują czasowe lub stałe osłabianie funkcji rodziny. Niezbędne jest zatem podejmowanie kompleksowych działań mających na celu wspomaganie i osłonę rodziny, szczególnie w sytuacji niewydolności ekonomicznej i społecznej.

Tab. 4. Typy rodzin korzystających z pomocy OPS w 2014 r.

WYSZCZEGÓLNIENIE		LICZBA RODZIN	LICZBA OSÓB W RODZINACH
<b>RODZINY OGÓŁEM</b>		133	409
W tym: RODZINY Z DZIEĆMI ogółem		48	202
O liczbie dzieci	1	15	40
	2	17	63
	3	7	33
	4	4	23
	5	1	7
	6	2	16
	7 i więcej	2	20
RODZINY NIEPEŁNE OGÓŁEM		17	54
O liczbie dzieci	1	6	13
	2	7	22
	3	2	8
	4 i więcej	2	11
RODZINY EMERYTÓW I RENCISTÓW		16	24
O liczbie osób	1	11	11
	2	2	4
	3	3	9
	4 i więcej	0	0

Źródło: dane własne OPS

Tab. 5 Typy rodzin korzystających z pomocy OPS w 2015 r.

WYSZCZEGÓLNIENIE		LICZBA RODZIN	LICZBA OSÓB W RODZINACH
<b>RODZINY OGÓŁEM</b>		102	313
W tym: RODZINY Z DZIEĆMI ogółem		34	143
O liczbie dzieci	1	12	29
	2	11	40
	3	4	19
	4	3	19
	5	1	7
	6	1	8
	7 i więcej	2	21
<b>RODZINY NIEPEŁNE OGÓŁEM</b>		15	46
O liczbie dzieci	1	7	14
	2	5	15
	3	14	
	4 i więcej	2	13
<b>RODZINY EMERYTÓW I RENCISTÓW</b>		11	19
O liczbie osób	1	4	4
	2	6	12
	3	1	3
	4 i więcej	0	0

Źródło: dane własne OPS

Tab.6 Typy rodzin korzystających z pomocy OPS w 2016 r.

WYSZCZEGÓLNIENIE		LICZBA RODZIN	LICZBA OSÓB W RODZINACH
<b>RODZINY OGÓŁEM</b>		90	273
W tym: RODZINY Z DZIEĆMI ogółem		23	111
O liczbie dzieci	1	5	14
	2	7	24
	3	5	23
	4	1	6
	5	1	7
	6	2	16
	7 i więcej	2	21
<b>RODZINY NIEPEŁNE OGÓŁEM</b>		7	22
O liczbie dzieci	1	1	2
	2	4	12
	3	2	8
	4 i więcej	0	0
<b>RODZINY EMERYTÓW I RENCISTÓW</b>		8	14
O liczbie osób	1	3	3
	2	4	8
	3	1	3
	4 i więcej	0	0

Źródło: dane własne OPS

W badanym okresie czasu liczba rodzin korzystających z pomocy spadła z 133 do 90 rodzin. Liczba rodzin z dziećmi stanowiła od 36,1% do 25,5%. Są to rodziny wieloprotymową, niewydolne wychowawczo, przejawiające trudności i problemy opiekuńczo-wychowawcze o różnym stopniu nasilenia. Nieumiejętność radzenia sobie z codziennymi problemami może być konsekwencją takich problemów jak: niepełnosprawność, bezrobocie, ubóstwo, alkoholizm/narkomania, itp. Istotnym problemem społecznym, z jakim borykają się rodziny z dziećmi są niewystarczające dochody, które w konsekwencji poważnie obniżają poziom życia całej rodziny. Choć wprowadzenie w 2016 r. świadczenia wychowawczego poprawiło sytuację materialną rodzin, to nadal jest ona niewystarczająca.

Celem prowadzenia działań wobec rodziny powinna być pomoc skierowana na realizację podstawowych jej funkcji. W trosce o harmonijny rozwój dzieci i młodzieży podejmowane winny być działania pomocowe w ramach aktywizująco-wspierających kompensujące braki w zakresie egzystencjonalnym, edukacyjnym, kulturalnym oraz społecznym. Działania te powinny być także prowadzone na rzecz rodzin funkcjonujących prawidłowo jako działania o charakterze profilaktyczno-wzmacniającym. Wskazany jest dalszy rozwój infrastruktury przedszkolnej oraz doskonalenie różnorodnych form wsparcia. Mając na uwadze potrzebę wzmacniania więzi międzypokoleniowej w rodzinie istotnym jest wspomaganie rodziny w zakresie pełnienia funkcji opiekuńczej wobec najstarszych członków rodziny, w sytuacjach wymagających opieki.

#### 1.4 ZASOBY MIESZKANIOWE

Polityka mieszkaniowa jest ważnym elementem w strategii rozwiązywania problemów społecznych. Ma ona nie tylko znaczenie w działaniach prorodzinnych, ale również w wychodzeniu z bezdomności, powrocie z pieczy zastępczej oraz przeciwdziałania przemocy domowej.

Zasoby mieszkań komunalnych w analizowanym okresie czasu pozostają bez zmian. Mamy 12 mieszkań. W ramach tych zasobów zwiększyła się ilość mieszkań socjalnych z 1 do 3 w 2016 r. . Liczba oczekujących na mieszkania komunalne i socjalne jest zmienna: od 3 osób oczekujących na mieszkanie komunalne i 7 osób oczekujących na mieszkanie socjalne w 2016 r. do 1 osoby oczekującej na mieszkanie komunalne i 3 osób oczekujących na mieszkanie socjalne w chwili obecnej.

#### 1.5 RYNEK PRACY

Bezrobocie w Gminie od kilku lat systematycznie maleje. Utrzymującą się niekorzystną cechą bezrobocia pozostaje niski poziom wykształcenia bezrobotnych. Najliczniejszą grupę stanowią osoby z wykształceniem zasadniczym zawodowym, gimnazjalnym i poniżej gimnazjalnego.

Tab. 7 Osoby bezrobotne

<b>Rok</b>	<b>2014</b>	<b>2015</b>	<b>2016</b>
Bezrobotni ogółem	190	158	153
Bezrobotni długotrwale ogółem	100	89	89
Bezrobotni ogółem z prawem do zasiłku	24	38	24

Źródło: Ocena zasobów pomocy społecznej Gminy Nowogródek Pom.

Przeciwną tendencję widać w grupie osób długotrwale bezrobotnych. Odsetek tych osób w odniesieniu do wszystkich bezrobotnych wzrósł z 52,6% w 2014 r. do 58,2% w 2016 r. Powrót na rynek pracy tych osób jest utrudniony, a często nawet niemożliwy ze względu na niski poziom wykształcenia i kwalifikacji oraz skutki długotrwałego bezrobocia takie jak niska samoocena, brak wiary w siebie i swoje możliwości, stres, brak motywacji, bierność, roszczeniowość

Z doświadczeń w pracy socjalnej wynika, iż niezmiernie ważnym jest, aby osoba bezrobotna zachowała aktywność, zarówno w poszukiwaniu pracy, jak i w innych dziedzinach życia np.: pogłębiała swoje kwalifikacje, próbowała podjąć własną działalność gospodarczą.

Marazm i zniechęcenie, ogarniające ludzi pozostających w stanie długotrwałego bezrobocia są zjawiskami niezwykle groźnymi, ich skutki są bowiem znacznie trwalsze i trudniejsze do usunięcia niż przywrócenie osoby do pracy.

Aby nastąpiła zmiana w sytuacji bezrobotnych należy zmotywować właścicieli prywatnych zakładów pracy do tworzenia nowych miejsc pracy, a samych bezrobotnych uaktywnić w kierunku kształcenia i przekwalifikowania

## 2. DIAGNOZA SYTUACJI SPOŁECZNEJ WRAZ Z REKOMENDACJAMI

Diagnoza jest punktem wyjścia i podstawą do planowania celów strategicznych i kierunków działań w celu zapewnienia zrównoważonego rozwoju. Diagnoza to analiza stanu obecnego, pokazanie trendu oraz prognoza stanu przyszłego.

Jako materiał wyjściowy do określenia istotnych obszarów dla Strategii Rozwiązywania Problemów Społecznych Gminy Nowogródek Pomorski wykorzystano dane zawarte w sprawozdaniach i informacjach jednostek gminnych, w tym dane z oceny zasobów pomocy społecznej, dane Głównego Urzędu Statystycznego oraz dane zawarte w raporcie z badań ankietowych przeprowadzonych w 2014 r. na zlecenie Szczecińskiej Fundacji Talent Promocja Postęp - „Mapa problemów społecznych w powiecie myśliborskim”.

### 2.1 POWODY KORZYSTANIA Z POMOCY

Powody korzystania z pomocy zgodnie z ustawą o pomocy społecznej określa poniższa tabela.

Tab. 8 powody przyznania pomocy przez ośrodek pomocy społecznej:

<b><i>Powód trudnej sytuacji życiowej</i></b>	<b><i>2014r</i></b>		<b><i>2015 r.</i></b>		<b><i>2016r.</i></b>	
	<b>Liczba rodzin</b>	<b>Liczba osób w rodzinach</b>	<b>Liczba rodzin</b>	<b>Liczba osób w rodzinach</b>	<b>Liczba rodzin</b>	<b>Liczba osób w rodzinach</b>
Ubóstwo	87	92	69	217	58	182
Sieroctwo	0	0	1	3	0	0
Bezdomność	1	1	2	2	1	1
Potrzeba ochrony macierzyństwa	18	118	15	103	13	86
W tym wielodzietność rodziny	17	114	14	101	13	86
Bezrobocie	75	262	54	176	42	130
Niepełnosprawność	38	117	29	83	30	78
Długotrwała lub ciężka choroba	34	82	38	94	26	64
Bezradność w sprawach opiekuńczo – wychowawczych i prowadzenia gospodarstwa domowego - ogółem	28	145	24	137	19	101
w tym : rodziny niepełne	15	62	9	42	10	41

	<b>2014r</b>		<b>2015 r.</b>		<b>2016r.</b>	
<b><i>Powód trudnej sytuacji życiowej</i></b>	<b>Liczba rodzin</b>	<b>Liczba osób w rodzinach</b>	<b>Liczba rodzin</b>	<b>Liczba osób w rodzinach</b>	<b>Liczba rodzin</b>	<b>Liczba osób w rodzinach</b>
rodziny wielodzietne	13	96	14	101	9	66
Przemoc w rodzinie	1	5	0	0	0	0
Alkoholizm	7	27	7	17	4	6
Narkomania	0	0	0	0	0	0
Trudności w przystosowaniu do życia po opuszczeniu zakładu karnego	0	0	1	1	1	3
trudności w integracji osób, które otrzymały status uchodźcy lub ochronę uzupełniającą	0	0	0	0	0	0
Zdarzenia losowe	0	0	0	0	3	8
Sytuacja kryzysowa	0	0	1	2	1	2

Źródło: dane własne OPS

Tab. 9 Powody przyznania pomocy wynikające z innych ustaw:

<b><i>Powód trudnej sytuacji życiowej</i></b>	<b>2013/2014</b>	<b>2014/2015</b>	<b>2015/2016</b>
Samotne wychowywanie dzieci	26	24	26
Wielodzietność rodziny	66	64	66
Rehabilitacja dziecka niepełnosprawnego	20	24	20
Konieczność stałej i długotrwałej opieki nad dzieckiem niepełnosprawnym	19	18	24
Konieczność stałej i długotrwałej opieki nad osobą dorosłą	21	24	23

Źródło: Urząd Gminy Nowogródek Pom.

Najczęstszymi powodami warunkującymi pomoc są: ubóstwo ( 65%,68%,64%), bezrobocie ( 56%, 53%, 47%), niepełnosprawność ( 29%, 28%, 33%), długotrwała lub



ciężka choroba ( 25%, 37%, 29%), bezradność w sprawach opiekuńczo-wychowawczych ( 21%, 24%, 21%).

Ze względu na te kluczowe problemy, z którymi borykają się mieszkańcy Gminy Nowogródek Pomorski w niniejszej Strategii zwrócono uwagę na podstawowe obszary społeczne:

- 1) wspieranie rodziny;
- 2) wsparcie seniorów
- 3) ubóstwo i bezrobocie
- 4) niepełnosprawność;
- 5) przeciwdziałanie uzależnieniom i przemocy w rodzinie.

## 2.2. WSPIERANIE RODZINY

Wraz ze zmianami ekonomiczno-społecznymi zmienia się także funkcjonowanie rodziny. Osoby tworzące rodzinę ( spokrewnione lub niespokrewnione pozostające w faktycznym związku, wspólnie zamieszkujące i gospodarujące) coraz częściej stają się oboje żywicielami rodziny. W związku z powyższym mają coraz mniej czasu dla rodziny i wymagają większego wsparcia instytucjonalnego ze strony Gminy. Natomiast część rodzin boryka się z problemami w prawidłowym funkcjonowaniu wynikającym z bezradności.

Tab. 10 Liczba rodzin korzystająca z pomocy OPS

	<b>2014</b>	<b>2015</b>	<b>2016</b>
ilość rodzin korzystających z pomocy OPS - ogółem	133	102	90
w tym : z powodu bezradności	28	24	19
rodziny niepełne	15	9	10
ilość rodzin objęta pomocą asystenta rodziny	11	9	7

Źródło: dane własne OPS

Liczba rodzin objętych pomocą Ośrodka Pomocy Społecznej z powodu bezradności zmniejszyła się w 2016 r. o 9 w stosunku do 2014 r. Spadek liczby osób i rodzin korzystających z pomocy społecznej wynika z pozytywnych efektów pracy pracownika socjalnego oraz asystenta rodziny oraz wprowadzenia świadczenia wychowawczego. Praca z asystentem rodziny wymaga zgody tej rodziny, a otrzymywanie świadczenia wychowawczego niektórym rodzinom daje złudne poczucie zniknięcia problemów rodzinnych. Wprowadzone przez państwo w ubiegłym roku nowe świadczenia nie pozwala jeszcze na chwilę obecną na zdiagnozowanie nowych trendów i ewentualnych potrzeb w pomocy społecznej.

Inną ważną kwestią jest uczestnictwo dzieci w zajęciach w placówkach wsparcia dziennego, gdzie mają zapewnione prawidłowe warunki stymulujące rozwój poznawczy i społeczny. Na terenie tut. Gminy w badanym okresie czasu przewidzianych było od 100 w 2014 r. do 80 w 2016 r. miejsc dla dzieci w 5 w 2014 r. i 4 w 2016 r. w świetlicach dla dzieci i młodzieży. Ponadto działają 2 oddziały przedszkolne przy szkołach o łącznej liczbie 78 miejsc dla dzieci od 3 roku życia.

### Priorytetowe problemy w zakresie wspierania rodziny:

- bezradność społecznego funkcjonowania rodzin- brak aktywności własnej rodzin w przezwyciężaniu problemów;
- brak oferty z zakresu poradnictwa dla rodziny oraz ograniczona oferta dla rodziców z zajęć edukacyjnych, także realizowanych równoległe z zapewnieniem opieki nad osobami zależnymi;
- niewystarczające wsparcie dla rodziców mających trudności opiekuńczo-wychowawcze, także tych z dziećmi w pieczy zastępczej;
- ograniczona oferta dla nastolatków;
- osłabienie więzi pokoleniowych;
- niewystarczające wsparcie rodziny w zakresie opieki nad osobami starszymi.

### Rekomendacje

- edukacja i interwencja socjalna w celu kształtowania umiejętności wychowawczych, ekonomicznych, społecznych rodzin,; także realizowanych równoległe z zapewnieniem opieki nad osobami zależnymi;
- działania aktywizacyjne i wspierające rodzinę, także w odniesieniu do podjęcia i utrzymania zatrudnienia;
- udostępnienie oferty w zakresie poradnictwa dla rodziny, w tym psychologicznego i terapeutycznego, także realizowanej równoległe z zapewnieniem opieki nad osobami zależnymi;
- wzmocnienie działań pomocowych na rzecz reintegracji rodziny;
- rozszerzenie oferty dla nastolatków w zakresie spędzania wolnego czasu i rozwijaniu zainteresowań;
- aplikowanie o fundusze unijne i ministerialne do realizacji programów wspierających funkcjonowanie rodziny;
- promowanie wielopokoleniowości

## 2.3 WSPARCIE SENIORÓW

Zjawisko starzenie się społeczeństwa jest także widoczne w Gminie Nowogródek Pomorski. Pozytywne spojrzenie na proces starzenia się człowieka ma bardzo duże znaczenie dla formułowania działań odpowiadających na wyzwania polityki społecznej w tej kwestii. Dobra jakość życia osób starszych to ich podmiotowe, równe traktowanie, zapewnienie godności wolnej od przemocy, samorealizacji oraz otrzymania wsparcia. Osoby w wieku poprodukcyjnym stanowią 15% społeczeństwa. Z wiekiem wzrasta liczba osób potrzebujących w funkcjonowaniu osoby drugiej. Liczba osób korzystających z usług opiekuńczych w ostatnich latach utrzymuje się na tym samym poziomie ( 7-8 osób). Wzrasta jednak zapotrzebowanie na liczbę godzin opieki. Największą grupę osób korzystających z usług opiekuńczych stanowią obecnie samotne kobiety.

Zwiększa się także ilość osób chętnych do pobytu w Domach Pomocy Społecznej. Odpłatność za pobyt mieszkańców w DPS wzrosła z 33 tys. PLN w 2014 r. do 42 tys. PLN w 2016 r.

Nie można także zapominać o sprawnej i aktywnej części tej grupy mieszkańców. Jest duże zapotrzebowanie na aktywizujące formy spędzania wolnego czasu oraz działania edukacyjne związane z rozwiązywaniem problemów związanych z wiekiem.

### Priorytetowe problemy w zakresie wsparcia seniorów

- ograniczona oferta działań pomocowych dotycząca seniorów;
- zbyt mała świadomość społeczna w zakresie procesu starzenia się i potrzeb osoby starszej

#### Rekomendacje

- zwiększyć dostępność i doskonalić usługi opiekuńcze w miejscu zamieszkania;
- zwiększyć poziom wiedzy i świadomości w zakresie procesu starzenia się, potrzeb i możliwości osób starszych;
- rozszerzyć oferty dla seniorów w zakresie spędzania wolnego czasu i rozwijania zainteresowań.

## 2.4. UBÓSTWO I BEZROBOCIE

Pojęcie ubóstwa zdefiniowane jest w ustawie o pomocy społecznej jako tzw. „kryterium dochodowe” osoby samotnie gospodarującej lub osoby w rodzinie. Obecnie wynosi ono odpowiednio 634,00 PLN i 514,00 PLN.

Udzielanie pomocy społecznej z powodu ubóstwa jest kluczową przyczyną korzystania ze świadczeń. Dotyczyło to około 65% klientów pomocy społecznej. Ubóstwo jako zjawisko skomplikowane i wieloaspektowe zdeterminowane jest wieloma przyczynami do których należy przede wszystkim bezrobocie oraz przewlekłe choroby, niepełnosprawność i uzależnienia. Do 2016 r. rodziny wielodzietne były narażone bardziej na brak środków do życia. Wprowadzenie świadczenia wychowawczego zdecydowanie polepszyło standard życia w tych rodzinach. Widoczne to jest w zmniejszonej liczbie rodzin korzystających w kolejnych latach z innych świadczeń pomocy społecznej. Jest to jednak dalsze korzystanie z pomocy socjalnej państwa. Potrzebna jest szeroko rozumiana praca socjalna i współpraca interdyscyplinarna nakierowana na zmianę wzorców i przyzwyczajeń wśród odbiorców pomocy społecznej. Znaczenia nabiera praca na rzecz i wobec dzieci i młodzieży, by uniknąć tzw. dziedziczenia biedy i uzależnienia się od pomocy społecznej kolejnych pokoleń. Walka z ubóstwem to przede wszystkim ograniczenie strukturalnego bezrobocia. Struktura bezrobocia przedstawia się następująco:

Tab. 11 Rynek pracy

	<b>2014</b>	<b>2015</b>	<b>2016</b>
Bezrobotni - ogółem	190	158	153
	M-82	M-58	M-67
	K-108	K-100	K-86
Bezrobotni długotrwale- ogółem	100	89	89

źródło: PUP Myślibórz

Z powyższych danych widać, iż liczba osób bezrobotnych z roku na rok spada oraz że wśród bezrobotnych przeważają kobiety. Jednakże pomimo spadku osób bezrobotnych liczba długotrwale bezrobotnych relatywnie wzrasta. W 2014 r. było ich 52,6%, w 2015 r. -56,3%, zaś w 2016 r. – 58,2%.. Sytuacja ta dotyczy przeważnie osób po 50 roku życia oraz osób bez kwalifikacji. Kobiety często zajmują się osobami zależnymi, co uniemożliwia im podjęcie pracy.

Spośród osób korzystających ze świadczeń pomocy społecznej w badanym okresie czasu bezrobociem dotkniętych było od 56% w 2014 r. do 47% w 2016 r. klientów korzystających ze wsparcia OPS-u

Bezrobocie przyczynia się do wielu innych negatywnych zjawisk między innymi ubóstwa. Rodziny, w których są osoby bezrobotne nie wypełniają prawidłowo wszystkich swoich funkcji.. Brak pracy zarobkowej wpływa na powstanie niekorzystnej atmosfery niepewności i zagrożenia powodując brak zabezpieczenia podstawowych potrzeb rodziny. Poczucie beznadziejności często prowadzi do uzależnień.

Priorytetowe problemy w zakresie ubóstwa i bezrobocia

- głównym powodem ubóstwa jest bezrobocie
- brak chęci do podejmowania zatrudnienia
- duża liczba osób długotrwale bezrobotnych

Rekomendacje

- wsparcie osób wykluczonych lub zagrożonych wykluczeniem społecznym w wejściu lub powrocie na rynek pracy;
- pomoc w nabyciu doświadczenia zawodowego ( np. staże, wolontariat);
- aplikowanie o fundusze unijne i ministerialne na działania zwiększające motywację do aktywności zawodowej i aktywizację społeczną;
- wsparcie ekonomii społecznej;
- działania w celu przeciwdziałania syndromowi uzależnienia od systemu pomocy społecznej i dalszej marginalizacji.

## 2.5 NIEPEŁNOSPRAWNOŚĆ

Niepełnosprawność to stan będący efektem dysfunkcji natury fizycznej lub psychicznej, ubytku anatomicznego lub dysfiguracji, wynikły z urazów, schorzeń lub zaburzeń rozwojowych i powodujący znaczne ograniczenie możliwości wykonywania przez jednostkę podstawowych czynności życiowych – takich jak samoobsługa, przemieszczanie się, czynności manualne, orientacja w otoczeniu, zdolność komunikowania się z innymi ludźmi oraz czynności związane z uczeniem się, wykonywaniem pracy, życiem rodzinnym czy prowadzeniem gospodarstwa domowego. Osoba niepełnosprawna to taka, której niepełnosprawność została potwierdzona orzeczeniem o zakwalifikowaniu przez organy orzekające do jednego z trzech stopni niepełnosprawności, tj. znacznego, umiarkowanego lub lekkiego albo o całkowitej lub częściowej niezdolności do pracy na podstawie odrębnych przepisów bądź o niepełnosprawności wydanym przed ukończeniem 16 roku życia.

Na system pomocy osobom niepełnosprawnym i ich rodzinom składają się skoordynowane działania prowadzone przez służbę zdrowia, oświatę i pomoc społeczną.

Ośrodek Pomocy Społecznej kieruje osoby do Powiatowego Zespołu do spraw Orzekania o Niepełnosprawności celem ustalenia niepełnosprawności lub stopnia niepełnosprawności.

Liczbę rodzin korzystających z pomocy OPS z powodu niepełnosprawności i długotrwałej lub ciężkiej choroby przedstawia poniższa tabela.

Tab. 12 Liczba rodzin korzystająca z pomocy OPS

	<b>2014</b>	<b>2015</b>	<b>2016</b>
ilość rodzin korzystających z pomocy OPS - ogółem	133	102	90
w tym : z powodu niepełnosprawności	38	29	30
% udział z korzystających ogółem	29	28	33
z powodu długotrwałej lub ciężkiej choroby	34	38	26
% udział z korzystających ogółem	25	37	29

Źródło: dane własne OPS

Zmienna jest amplituda wielkości rodzin korzystających w badanym okresie z wymienionych wyżej powodów. Cecha wspólną jest zwiększenie procentowego udziału rodzin korzystających w 2016 r. w porównaniu do korzystających w 2014 r.

Osoby niepełnosprawne korzystają także z innych świadczeń niż ustawa o pomocy społecznej. Otrzymywane świadczenia przedstawia poniższa tabela.

Tab.13 Świadczenia z poza ustawy o pomocy społecznej

<b>Rodzaj świadczenia</b>	<b>Liczba świadczeń w 2014</b>	<b>Liczba świadczeń w 2015</b>	<b>Liczba świadczeń w 2016</b>
świadczenie pielęgnacyjne	164	238	243
zasiłek pielęgnacyjny	1500	1475	1332
specjalny zasiłek opiekuńczy	111	109	102
zasiłek dla opiekuna	236	153	113

Źródło: Ocena zasobów pomocy społecznej Gminy Nowogródek Pom.

Z pośród wyżej przedstawionych świadczeń tendencję wzrostową wykazuje świadczenie pielęgnacyjne. Jest to świadczenie wypłacane niezależnie od dochodu rodziny. Liczba wypłaconych świadczeń wzrosła ze 164 do 243.

Liczba wypłaconych pozostałych świadczeń uległa zmniejszeniu.

Poza tym osoby niepełnosprawne mogą korzystać z Państwowego Funduszu Rehabilitacji Osób Niepełnosprawnych poprzez dofinansowanie wyjazdów na leczenie sanatoryjne, turnusów rehabilitacyjnych, zakupu przedmiotów ortopedycznych, likwidacji barier architektonicznych.

Wśród osób niepełnosprawnych są również osoby starsze, samotne, które wymagają pomocy innych osób w codziennej samoobsłudze. Tym osobom Ośrodek pomaga w formie usług opiekuńczych, które świadczone są w miejscu zamieszkania osoby wymagającej opieki.

Sytuacja grupy osób niepełnosprawnych jest bardzo trudna.

Priorytetowe problemy w zakresie niepełnosprawności:

- bariery architektoniczne w mieszkaniach oraz budynkach użyteczności publicznej.
- niedostateczna świadomość społeczna, brak rozumienia potrzeb osób niepełnosprawnych także w dziedzinie zatrudniania
- ograniczone możliwości zakupu sprzętu rehabilitacyjnego, kosztowna i trudno dostępna rehabilitacja,

Rekomendacje:

- likwidacja barier , nie tylko architektonicznych

## 2.6 PRZECIWDZIAŁANIE UZALEŻNIENIOM I PRZEMOCY W RODZINIE

Światowa Organizacja Zdrowia (WHO) uzależnienia przedstawia następującą definicją: *Zespół uzależnienia to kompleks zjawisk fizjologicznych, behawioralnych i poznawczych, wśród których przyjmowanie substancji lub grupy substancji dominuje nad innymi zachowaniami, które miały poprzednio dla pacjenta większą wartość. Głównym objawem zespołu uzależnienia jest pragnienie ( często silne, czasami przemożne) przyjmowania substancji psychoaktywnej ( która może być lub nie – środkiem stosowanym w medycynie), alkoholu lub tytoniu. Przyjęcie substancji nawet po bardzo długim okresie abstynencji może wyzwać zjawisko gwałtownego nawrotu innych objawów zespołu, znacznie szybciej niż pojawienie się uzależnienia osób poprzednio nieuzależnionych.* (Klasyfikacja zaburzeń psychicznych i zaburzeń zachowań ICD-10)

Do uzależnień zalicza się m.in.: alkoholizm, narkomanię, lekomanię, nikotynizm, pracoholizm, seksoholizm, hazard, siecioholizm i inne.

Najbardziej rozpowszechnionym nałogiem jest alkoholizm. Choroba alkoholowa to psychiczny i somatyczny przymus spożywania dużych ilości napojów wysokoprocentowych przez alkoholika. Ta trudna do opanowania potrzeba zażywania alkoholu zwana jest „głodem alkoholowym”. Pijący traci kontrolę nad ilością, czasem i intensywnością spożywania alkoholu. Nie mogąc zapanować nad własnym zachowaniem z czasem zaczyna się kamuflować, ukrywać i oszukiwać otoczenie w celu uniknięcia konfrontacji z własną bezsilnością. Sprawia mu trudność dotrzymywanie umów, wykonywanie terminowo zadań., kontrola wydatków i czasu. Kiedy zaczyna pić to wypija więcej niż planował, przeznacza na alkohol więcej pieniędzy niż chciał, nie może przestać wtedy kiedy będzie to dla niego dobre. Z czasem zmienia się zapotrzebowanie na ilość spożywanej substancji, pije się coraz więcej i coraz częściej, a alkohol staje się jedyną nagrodą i przyjemnością poprawiającą nastrój. Osoba uzależniona od alkoholu pije pomimo świadomości szkód, jakie przynosi jego zażywanie.

Z przyjmowaniem alkoholu wiąże się wiele problemów rodzinnych, społecznych i zdrowotnych. Nadużywanie alkoholu współwystępuje z różnymi dysfunkcjami życia społecznego, np. z zaburzeniami życia rodzinnego, demoralizacją dzieci, problemami finansowymi czy też z przemocą wobec członków rodziny.

O ważności tego problemu świadczy także fakt, iż ustawodawca oddziaływania na osoby nadużywające alkohol zawarł w oddzielnej ustawie o wychowaniu w trzeźwości i przeciwdziałaniu alkoholizmowi z dnia 26 października 1982 r. Prowadzenie działań związanych z profilaktyką i rozwiązywaniem problemów alkoholowych oraz integracji społecznej osób uzależnionych od alkoholu należy do zadań własnych Gminy. Realizacja zadań prowadzona jest w postaci corocznie ustalanego gminnego programu profilaktyki i rozwiązywania problemów alkoholowych realizowany poza Ośrodkiem Pomocy Społecznej, przez powołanego przez Wójta Pełnomocnika. Wójt powołał także Gminną Komisję Rozwiązywania problemów Alkoholowych, która w szczególności powinna inicjować wyżej wspomniane działania oraz podejmować czynności zmierzające do orzeczenia o zastosowaniu wobec osoby uzależnionej od alkoholu obowiązku poddania się leczeniu w zakresie leczenia odwykowego.

Działalności GKRPA przedstawia poniższa tabela

Tab. 14 Działalność Gminnej Komisji Rozwiązywania Problemów Alkoholowych

ROK		2014	2015	2016
Ilość NOWYCH wniosków zgłaszanych do GKRPA		7	8	7
w tym	osób do 21 lat	1	0	0
w tym zgłoszonych przez	rodzinę/najbliższych	2	4	5
	kuratora sądowego	3	4	0
	prokuraturę	0	0	0
	policję	1	0	0
	prac. socjalnego	2	0	2
	pedagoga	0	0	0
ilość wywiadów u osób objętych postępowaniem		4	3	4
w tym	osób do 21 lat	0	0	0
ilość wniosków skierowanych przez GKRPA do sądu- wnioski o zastosowanie zobowiązania do podjęcia leczenia odwykowego		1	0	3
w tym	osób do 21 lat	0	0	0

Źródło: dane z GKRPA Nowogródek Pomorski

W okresie ostatnich trzech lat ilość zgłaszanych spraw do Gminnej Komisji Rozwiązywania Problemów Alkoholowych utrzymuje się na tym samym poziomie 7-8 osób. Jednakże obserwuje się coraz większą ilość osób zgłaszanych przez rodzinę/najbliższych z 29% nowo zgłoszonych w 2014 r. do 71 % nowo zgłoszonych w 2016 r. Wzrost tej liczby może świadczyć o większej świadomości społecznej w tej dziedzinie.

Oficjalnie nie ma zgłoszeń dotyczących uzależnienia od narkotyków. Niezwykle ważnym ogniwem w systemie pomocy rodzinie z problemem

uzależnienia jest działający przy Pełnomocniku Punkt Konsultacyjno-Informacyjny dla osób uzależnionych i współuzależnionych w Nowogrodku Pomorskim.

Podstawowe zadania punktu to:

1. Informacja oraz doradztwo w zakresie problemu uzależnień od alkoholu dla osób uzależnionych oraz współuzależnionych;
2. Motywowanie zarówno osób uzależnionych, jak i współuzależnionych, do podjęcia psychoterapii w placówkach leczenia uzależnienia, kierowanie do leczenia specjalistycznego.
3. Pomoc w skierowaniu osób nadużywających alkohol na detoksykację /odtrucie organizmu/ do szpitali bądź ośrodków leczenia uzależnień;
4. Kierowanie osób nadużywających alkohol do biegłych sądowych – psychologa i psychiatry celem wykonania badań wydania opinii w kierunku uzależnienia od alkoholu;
5. Składanie wniosków do Sądu Rejonowego w Myśliborzu III Wydział Rodzinny i Nieletnich celem sądowego zobowiązania do podjęcia leczenia odwykowego;
6. Składanie wniosków do Prokuratury Rejonowej w Myśliborzu w przypadku stwierdzenia przemocy fizycznej i psychicznej w stosunku do domowników;
7. Współpraca z Komendą Powiatową Policji w Myśliborzu, kontakt z dzielnicowym gminy Nowogrodek Pomorski;
8. Współpraca z kuratorami sądowymi,
9. Współpraca z Ośrodkiem Pomocy Społecznej w Nowogrodku Pomorskim;
10. Współpraca z pedagogiem szkolnym.
11. Gromadzenie aktualnych informacji na temat dostępnych miejsc pomocy i kompetencji poszczególnych służb i instytucji z terenu gminy, które powinny być włączone w systemową pomoc dla rodziny.

Tab.15 Działanie Punktu Konsultacyjno Informacyjnego

ROK		2014	2015	2016
Konsultacje osobiste ( w miejscu)		46	52	18
w tym	osób nadużywających alkohol	41	48	18
	rodzin osób naduż. alkohol	5	4	0
konsultacje telefoniczne		8	4	10
w tym	osób nadużywających alkohol	3	1	8
	rodzin osób naduż. alkohol	5	3	2

Źródło: dane z PKI

Punkt prowadzony jest przez pracownika zatrudnionego przez Wójta Gminy.

Z alkoholem często związana jest przemoc w rodzinie.

Przemoc to zamierzone działanie wykorzystujące przewagę sił, skierowane przeciwko członkowi rodziny. Osoba doznająca przemocy zamiast czuć się w rodzinie bezpiecznie, mieć poczucie że jest kochana i akceptowana, odczuwa strach, lęk, doświadcza poniżenia i uwłoczenie jej godności. Przemoc powoduje u niej szkody na zdrowiu fizycznym lub psychicznym.

Wyróżnia się następujące rodzaje przemocy : fizyczna ( naruszenie nietykalności fizycznej), psychiczna ( naruszenie godności osobistej), seksualna (naruszenie intymności), ekonomiczna ( naruszenie własności) i zaniedbanie ( naruszenie obowiązku do opieki ze strony bliskich osób). Przemoc domowa występuje we



wszystkich grupach społecznych, niezależnie od statusu materialnego i od poziomu wykształcenia.

Gmina podejmuje działania na rzecz przeciwdziałania przemocy w rodzinie, w szczególności w ramach pracy w zespole interdyscyplinarnym. Wójt Gminy powołał Zespół Interdyscyplinarny ds. przeciwdziałania przemocy w rodzinie na terenie tutejszej Gminy w marcu 2011 r. Podejmowanie działań wobec rodziny dotkniętej przemocą odbywa się w oparciu o procedurę „Niebieskiej Karty” i nie wymaga zgody osoby dotkniętej przemocą w rodzinie.

Tab. 16 Liczba „Niebieskich Kart” w Zespole Interdyscyplinarnym ds. przemocy w rodzinie

ROK		2014	2015	2016
Ilość założonych „Niebieskich Kart”		8	4	2
w tym założonych przez	Ośrodek Pomocy Społecznej	0	0	0
	Gminna Komisja Rozwiązywania Problemów Alkoholowych	0	0	0
	Policja	8	4	2
	oświata	0	0	0
	ochrona zdrowia	0	0	0
Liczba prowadzonych „Niebieskich Kart” w roku		11	15	9

Źródło: dane z Zespołu Interdyscyplinarnego Nowogródek Pom

W analizowanym okresie czasu widoczny jest spadek ilości nowo zakładanych procedur „Niebieska Karta”. Wydaje się, iż zjawisko przemocy w Gminie Nowogródek Pom. nie zmniejszyło się tak radykalnie. Jedną z przyczyn takiego stanu może być brak oferty terapeutycznej w dziedzinie przemocy w rodzinie, zwłaszcza dla osoby doznającej przemocy.

Priorytetowe problemy w zakresie przeciwdziałania uzależnieniom i przemocy w rodzinie

- brak oferty terapeutycznej
- niewystarczający dostęp do informacji
- niewystarczające wsparcie dla osób doznających przemocy w rodzinie

Rekomendacje

- zwiększenie wsparcia dla rodzin uzależnionych i/lub dotkniętych przemocą w rodzinie
- wskazane przeprowadzenie badań diagnostycznych, zwłaszcza wśród dzieci i młodzieży
- ustawiczne realizowanie działań profilaktycznych i edukacyjnych, zwłaszcza skierowanych do młodzieży

### 3. PROGNOZA ZMIAN - ANALIZA SWOT

Poniżej przedstawiona jest analiza SWOT dotycząca rozwiązywania problemów społecznych w Gminie Nowogródek Pomorski. Analiza ta pozwala na ocenę danej Gminy oraz mocnych stron, szans i zagrożeń z uwzględnieniem czynników zewnętrznych i wewnętrznych. Czynniki wewnętrzne to:

- mocne strony – czyli wszystko to, co stanowi zaletę – aspekt pozytywny,
- słabe strony – czyli wszystko to, co stanowi słabość – aspekt negatywny.

Czynniki zewnętrzne to:

- szanse – wszystko to, co stwarza szansę pozytywnej zmiany– aspekt pozytywny,
- zagrożenia – wszystko to, co stwarza niebezpieczeństwo niekorzystnej zmiany – aspekt negatywny.

MOCNE STRONY	SZANSE
<ul style="list-style-type: none"> <li>- personel pomocy społecznej przygotowany do realizowania zadań z pomocy społecznej,</li> <li>- dobre rozeznanie środowiska lokalnego przez pracowników ośrodka pomocy społecznej,</li> <li>- wspieranie finansowe rodzin znajdujących się w trudnej sytuacji bytowej,</li> <li>- dostęp do ofert pomocy społecznej,</li> <li>- prowadzenie działań socjalnych i zapobiegających dysfunkcji rodziny,</li> <li>- działania aktywizacyjne (roboty publiczne, prace społecznie-użyteczne,</li> <li>- niski poziom bezdomności,</li> <li>- zapewnienie wsparcia asystenta rodziny,</li> <li>- prowadzenie pomocy osobom uzależnionym</li> <li>- budynek gimnazjum wyposażony w windę i podjazd</li> <li>- posiadanie pojazdu do potrzeb osób niepełnosprawnych</li> <li>- znajomość środowiska uczniów przez nauczycieli,</li> <li>- działające kluby sportowe</li> <li>- wprowadzenie szkolnych programów profilaktyki,</li> <li>- udział nauczycieli w szkoleniach, prowadzonych przez Wojewódzki Ośrodek Metodyczny oraz fundacje ETOH, PARPA;</li> <li>- istnienie Punktu Konsultacyjno-Informacyjnego dla osób uzależnionych, z problemem</li> </ul>	<ul style="list-style-type: none"> <li>- doświadczenie w uzyskaniu i wykorzystaniu funduszy zewnętrznych na realizację zadań pomocy społecznej,</li> <li>- funkcjonowanie prac społecznie użytecznych,</li> <li>- współpraca samorządu ze stowarzyszeniami i organizacjami pozarządowymi,</li> <li>- współpraca ze szkołami w zakresie udzielania pomocy dzieciom i młodzieży,</li> <li>- współpraca z policją w zakresie pomocy rodzinom problemowym, znajdującym się w kryzysie,</li> <li>- społeczna akceptacja i podmiotowe traktowanie osób niepełnosprawnych, starszych i samotnych,</li> <li>- rosnąca świadomość potencjału osób starszych,</li> <li>- istnienie systemu wsparcia dla osób z problemem uzależnienia,</li> <li>- uczestnictwo dzieci i młodzieży w wypoczynku z programem profilaktycznym,</li> <li>- wspólna praca fachowców różnych dziedzin na rzecz przeciwdziałania uzależnieniom,</li> <li>- traktowanie uzależnienia w kategoriach problemu społecznego,</li> <li>- stworzenie systemu wsparcia dla osób i rodzin wymagających specjalistycznej pomocy,</li> <li>- pozyskanie środków na likwidację barier z Unii Europejskiej i PFRON,</li> </ul>

alkoholowym oraz członków ich rodzin (kierowanie na leczenie),	
SŁABE STRONY	ZAGROŻENIA
<ul style="list-style-type: none"> <li>- starzenie się społeczności lokalnej,</li> <li>- za mała ilość pracowników socjalnych</li> <li>- obciążone stanowiska pracy pracowników pomocy społecznej,</li> <li>- niskie zarobki pracowników sfery społecznej,</li> <li>- trudności w utrzymaniu doświadczonej kadry pracowników socjalnych, asystentów rodziny,</li> <li>- niewystarczająca ilość czasu na prowadzenie pracy socjalnej – rozbudowana biurokracja,</li> <li>- brak chęci ze strony klientów pomocy społecznej do zmiany swojej trudnej sytuacji rodzinnej i bytowej,</li> <li>- niski poziom życia,</li> <li>- występowanie długotrwałego bezrobocia oraz zjawiska dziedziczenia bezrobocia,</li> <li>- niedostateczna baza zabezpieczająca potrzeby socjalne (brak mieszkań socjalnych, brak miejsc dla ofiar przemocy),</li> <li>- brak specjalistów zajmujących się rodzinami problemowymi oraz rodzin znajdujących się w kryzysie,</li> <li>- brak możliwości kontynuacji aktywności zawodowej wśród osób starszych,</li> <li>- dostęp do pomocy socjalnej dla osób jej potrzebujących ,m.in. niepełnosprawnych, starszych,</li> <li>- występowanie zjawiska „uzależnienia” od pomocy społecznej,</li> <li>- wciąż istniejąca akceptacja społeczna zachowań i zjawisk powszechnie uznawanych za dysfunkcyjne,</li> <li>- mała aktywność zawodowa kobiet</li> <li>- niepełna dostępność do placówek oświatowych, służby zdrowia i administracyjnych dla osób niepełnosprawnych,</li> <li>- brak środków własnych na usuwanie barier,</li> </ul>	<ul style="list-style-type: none"> <li>- wzrost liczby osób uzależnionych (alkoholizm, kontakt z narkotykami),</li> <li>- kryzys funkcji rodziny – osłabienie więzi pokoleniowych,</li> <li>- zagrożenie rozpadem więzi rodzinnych ( migracje, emigracje, uzależnienia, przemoc, zdrady),</li> <li>- wzrost patologii spowodowanych bezrobociem, ubóstwem, brakiem środków do życia,</li> <li>- wzrost zapotrzebowania na placówki opieki stacjonarnej, usługi opiekuńcze,</li> <li>- istnienie zjawiska nielegalnego zatrudnienia,</li> <li>- brak miejsc pracy dla osób niepełnosprawnych,</li> <li>- złe zabezpieczenie przez państwo poziomu życia osób w podeszłym wieku,</li> <li>- alienacja i marginalizacja zagrożonych grup społecznych,</li> <li>- wzrost liczby osób samotnych na terenie gminy,</li> <li>- pogłębiające się zjawisko bezsilności, bezradności wśród społeczeństwa,</li> <li>- brak stabilności prawa w dziedzinie pomocy społecznej,</li> <li>- brak miejsc pracy dla kobiet</li> <li>- małe zainteresowanie rodziców, w jaki sposób dziecko spędza czas wolny,</li> <li>- niewystarczające środki finansowe,</li> <li>- występowanie zjawiska przejmowania negatywnych wzorów i dziedziczenia,</li> <li>- negatywny wpływ mediów na dzieci i młodzież,</li> <li>- agresja wśród dzieci młodzieży,</li> <li>- niska efektywność i skuteczność działań podejmowanych na rzecz osób uzależnionych,</li> <li>- pogłębiające się ubożenie społeczeństwa.</li> </ul>

<ul style="list-style-type: none"> <li>- brak wykwalifikowanej kadry (instruktorzy, trenerzy),</li> <li>- brak odpowiedniego zaplecza sportowego (sale gimnastyczne, boiska, itp.)</li> <li>- niski poziom wykształcenia rodziców,</li> <li>- słaby przepływ informacji pomiędzy instytucjami w obszarze uzależnień,</li> <li>- brak oferty terapeutycznej dla rodzin z problemem uzależnienia i przemocy, zwłaszcza kierowanej do dzieci i młodzieży,</li> <li>- brak zajęć socjoterapeutycznych,</li> <li>- ograniczona ilość zajęć pozaszkolnych,</li> <li>- brak możliwości atrakcyjnego spędzania wolnego czasu,</li> <li>- słaba profilaktyka problemów społecznych,</li> <li>- brak skutecznej mobilizacji osób korzystających z pomocy społecznej do aktywności własnej,</li> <li>- brak miejsc pobytu dla ofiar przemocy,</li> <li>- działalność Komisji Rozwiązywania Problemów Alkoholowych (kontrole sklepów).</li> </ul>	
---	--

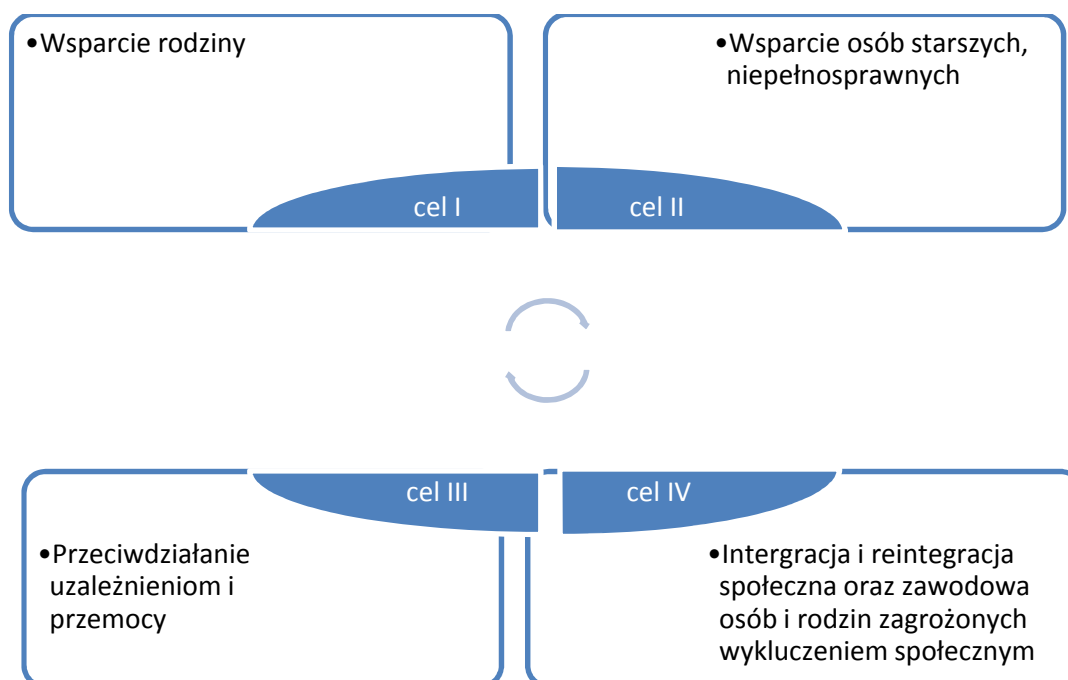
#### 4. MISJA, CELE I KIERUNKI DZIAŁAŃ

Misja samorządu Gminy Nowogródek Pom. w realizacji Strategii Rozwiązywania Problemów Społecznych na lata 2017 – 2027 stanowi kontynuację misji z poprzedniej strategii i jest nią:

***rozwój osobisty i zawodowy każdego mieszkańca Gminy Nowogródek Pomorski umożliwiający pokonanie marginalizacji i problemów wykluczenia społecznego.***

Realizacja takiej misji wymaga wyznaczenia celów strategicznych oraz kierunków działań. Opracowano 4 cele strategiczne, fragmentarycznie zgodne ze strategią powiatową, na których zamierza się skoncentrować lokalną politykę społeczną. Po ich przyjęciu opracowano kierunki działań, sposoby i wskaźniki realizacji celów oraz podmioty wskazane do ich realizacji. Wskaźniki, jak i podmioty realizujące mają charakter otwarty.

Tab. 17 Cele strategiczne Strategii Rozwiązywania Problemów Społecznych Gminy Nowogródek Pom.



Opis poszczególnych celów przedstawia się następująco:

##### I cel strategiczny:

Wsparcie rodziny.

KIERUNKI	SPOSOBY	WSKAŹNIKI	REALIZATORZY
1.Integracja działań na rzecz realizacji funkcji społecznych przez rodzinę	Aktywizacja rodzin poprzez pracę socjalną	ilość rodzin objętych pracą socjalną	OPS

	Kształtowanie postaw rodzinnych i rodzicielskich poprzez prowadzenie asystentury	ilość asystentów rodziny ilość rodzin objętych asystenturą	OPS
	Pozyskiwanie rodzin wspierających	ilość rodzin wspierających	OPS
	Prowadzenie szkoleń i kursów dla rodziców i rodzin	ilość form ilość uczestniczących rodziców	placówki oświatowe OPS
	Prowadzenie specjalistycznego poradnictwa dla rodzin	ilość osób korzystających	OPS placówki oświatowe
2. Wsparcie instytucjonalne oraz pozainstytucjonalne dla rodzin	Specjalistyczna pomoc psychologiczna, terapeutyczna, prawna, mediacyjna, socjalna i inna	ilość porad	OPS placówki oświatowe UG
	Wzmocnienie aktywności szkół w procesie intensyfikacji problemów społecznych rodzin i podejmowaniu działań zwiększających oferty zajęć dla dzieci w szkołach	ilość oferowanych zajęć liczba dzieci uczęszczających	placówki oświatowe WOK
	Dążenie do wcześniejszej diagnozy niewydolności rodziny	ilość szkoleń dla pracowników instytucji	OPS placówki oświatowe
	Prowadzenie specjalistycznej pomocy	ilość porad	OPS placówki oświatowe poradnie psychologiczno-pedagogiczne
	Aktywizacja rodzin w środowisku szkolnym	ilość inicjatyw w środowisku szkolnym	placówki oświatowe
	Zwiększenie	liczba miejsc	OPS

	dostępu do opieki przedszkolnej dzieci w wieku 3-5 lat , w szczególności dla dzieci z rodzin objętych programami aktywizacji społecznej i zawodowej	liczba dzieci z rodzin objętych programami aktywizacji społecznej i zawodowej	placówki oświatowe UG WOK
	Prowadzenie placówek wsparcia dziennego i innych	liczba placówek liczba osób korzystających	UG
	Zapewnienie mieszkań socjalnych	liczba mieszkań socjalnych	UG OPS
3. Wsparcie pieczy zastępczej	Praca asystentów rodziny z rodziną biologiczną	liczba rodzin objętych asystenturą	OPS

## **II cel strategiczny:**

### Wsparcie osób starszych, niepełnosprawnych

KIERUNKI	SPOSOBY	WSKAŹNIKI	REALIZATORZY
1 Poprawa jakości życia osób starszych i niepełnosprawnych	Upowszechnienie wiedzy i informacji o specyfice osób III wieku i osób niepełnosprawnych- potrzeby i ograniczenia	liczba szkoleń, konferencji	OPS placówki oświatowe UG WOK
	Zapewnienie usług opiekuńczych w miejscu zamieszkania	liczba osób korzystających liczba godzin usług	OPS
	Zapewnienie całodobowej opieki osobom starszym i niepełnosprawnym	liczba korzystających osób	OPS placówki służby zdrowia UG DPS
	Rozwijanie oferty spędzania wolnego czasu i rozwijania	liczba korzystających osób	OPS placówki oświatowe

	zainteresowań skierowanej do osób starszych i niepełnosprawnych	liczba ofert	UG WOK
	Likwidacja barier architektonicznych	liczba zlikwidowanych barier liczba nowych budynków bez barier	UG inwestorzy
	Zapewnienie osobom niepełnosprawnym dostępu do edukacji poprzez realizację kształcenia integracyjnego i specjalnego	liczba osób korzystających	UG
	Aktywizacja zawodowa osób niepełnosprawnych	liczba osób korzystających	OPS placówki oświatowe UG PUP
	Wolontariat osób starszych i dla osób starszych i niepełnosprawnych	liczba wolontariuszy	OPS placówki oświatowe UG WOK

### **III cel strategiczny:**

#### Przeciwdziałanie uzależnieniom i przemocy

KIERUNKI	SPOSOBY	WSKAŹNIKI	REALIZATORZY
1. Profilaktyka działań w zakresie przeciwdziałania przemocy	Programy i warsztaty umiejętności rozwiązywania sporów i konfliktów bez przemocy	Liczba uczestników liczba programów	OPS placówki oświatowe UG WOK
	Wdrażanie w placówkach oświatowych i wsparcia dziennego programów profilaktyki przemocy	Liczba uczestników liczba programów	OPS placówki oświatowe UG WOK
2 . Profilaktyka działań w zakresie uzależnień	Programy profilaktyki realizowane dla dzieci i młodzieży w podmiotach oświaty	Liczba uczestników liczba programów	Pełnomocnik ds. uzależnień placówki oświatowe UG
	Promocja zdrowego i	liczba	Pełnomocnik ds.



	trzeźwego życia dorosłych	uczestników liczba wydarzeń	uzależnień placówki oświatowe UG
3 Infrastruktura i usługi	Prowadzenie poradnictwa i interwencji w zakresie przeciwdziałania przemocy w rodzinie	liczba korzystających rodzaj poradnictwa	Zespół Interdyscyplinarny ds. Przeciwdziałania Przemocy w Rodzinie OPS NGOs
	Działania w zakresie dostępności pomocy terapeutycznej dla osób uzależnionych i członków ich rodzin	liczba korzystających liczba spotkań	Pełnomocnik ds. uzależnień UG GKRPA OPS NGOs
	Działania w zakresie dostępności pomocy terapeutycznej dla osób dotkniętych przemocą w rodzinie	liczba korzystających liczba spotkań	UG OPS NGOs
	Organizowanie kolonii, wycieczek, obozów z programem socjoterapeutycznym lub profilaktycznym	liczba uczestników liczba wydarzeń	Pełnomocnik ds. uzależnień UG GKRPA
	Zwiększenie poziomu usług poprzez udział Gminy w konkursach ministerialnych, pozyskiwanie środków	liczba inicjatyw	Pełnomocnik ds. uzależnień OPS UG

#### **IV cel strategiczny:**

Integracja i reintegracja społeczna oraz zawodowa osób i rodzin zagrożonych wykluczeniem społecznym lub ubóstwem

KIERUNKI	SPOSOBY	WSKAŹNIKI	REALIZATORZY
1. Wsparcie osób poszukujących pracy	Organizowanie staży, robót publicznych, interwencyjnych i prac społecznie użytecznych	liczba osób pracujących w tych formach	OPS placówki oświatowe UG PUP
	Prowadzenie szkoleń, kursów i programów EFS z	ilość uczestników	OPS placówki oświatowe UG

	zakresu przeciwdziałania bezrobociu		PUP
	Wspieranie rozwoju podmiotów ekonomii społecznej (spółdzielnie socjalne)	ilość podmiotów otrzymujących wsparcie	OPS PUP UG
	Utworzenie Klubu Integracji Społecznej	utworzenie KIS	OPS
2. Aktywizacja osób młodych, które mają postawę pasywną (nie pracują, nie uczą się)	Działalność szkoleniowa	ilość szkoleń ilość uczestników	OPS placówki oświatowe UG WOK
	Wykształcenie odpowiedniej postawy wobec pracy	ilość inicjatyw ilość uczestników	OPS placówki oświatowe UG
3. Łagodzenie skutków ubóstwa	Przyznawanie świadczeń społecznych, praca socjalna	ilość świadczeń	OPS UG
	Dożywianie dzieci i młodzieży	liczba osób korzystających z dożywiania	OPS
	Udzielanie pomocy materialnej i socjalnej osobom bezdomnym, zapewnienie schronienia	liczba osób	OPS
	Realizacja projektów, konkursów skierowanych do osób bezdomnych lub zagrożonych bezdomnością	liczba przedsięwzięć	OPS
	Realizacja projektów, konkursów skierowanych do osób ubogich lub zagrożonych ubóstwem	liczba przedsięwzięć	OPS
4. Usprawnianie działań integracyjnych	Doskonalenie systemów wsparcia	liczba przedsięwzięć	OPS Pełnomocnik ds.

wobec osób uzależnionych i dotkniętych przemocą w rodzinie	poprzez realizację programów finansowanych ze środków zewnętrznych		uzależnień UG
5. Usprawnianie działań integracyjnych wobec osób starszych i niepełnosprawnych	Doskonalenie systemów wsparcia poprzez realizację programów finansowanych ze środków zewnętrznych	liczba przedsięwzięć	OPS UG

W procesie realizacji wyznaczonych celów strategicznych niezwykle ważne są programy, których celem jest integracja rodzin i osób z grup szczególnego ryzyka. Należą do nich:

1. Gminny Program Wspierania Rodziny,
2. Gminny Program Profilaktyki i Rozwiązywania Problemów Alkoholowych
3. Gminny Program Przeciwdziałania Przemocy w Rodzinie i ochrony ofiar przemocy w rodzinie.

Programy te uchwalane są corocznie lub w dłuższej perspektywie czasu.

## 5. ZAKŁADANE ZMIANY W ZAKRESIE OBJĘTYM STRATEGIĄ

Zakłada się, iż realizacja Strategii Rozwiązywania Problemów Społecznych dla Gminy Nowogórek Pomorski na lata 2017 – 2027 przyczyni się do:

- wzrostu aktywności zawodowej mieszkańców Gminy;
- wzrostu aktywizacji i wsparcia rodziny w celu podjęcia lub utrzymania zatrudnienia;
- usamodzielnienia części dotychczasowych beneficjentów pomocy społecznej;
- ograniczenia skali dysfunkcji rodzinnych i spadku liczby dzieci przebywających w pieczy zastępczej podniesienia standardu świadczonych usług;
- podniesienia poziomu wiedzy w zakresie właściwego wypełniania ról rodzicielskich;
- skuteczniejszego wsparcia dla rodziców mających trudności opiekuńczo-wychowawcze;
- łatwiejszego dostępu do opieki dla dzieci w wieku przedszkolnym;
- podwyższenia szans edukacyjnych dla uczniów uzdolnionych i uczniów mających problemy w nauce;
- wzbogacenia oferty spędzania wolnego czasu oraz liczby dzieci i młodzieży z niej korzystających;
- możliwości korzystania z usług psychologicznych lub terapeutycznych na terenie Gminy;
- rozszerzenia zakresu usług dla seniorów;
- zwiększenie się świadomości społecznej w zakresie procesu starzenia się i potrzeb osoby starszej;

- efektywniejszego udziału seniorów i osób niepełnosprawnych w życiu społecznym;
- lepszej jakości funkcjonowania osób starszych i niepełnosprawnych w środowisku zamieszkania;
- uzyskania diagnozy problemów społecznych;
- zmniejszenia liczby osób zagrożonych ubóstwem i wykluczeniem społecznym;
- zwiększenia kompetencji kadry pomocy społecznej;
- zwiększenia inicjatyw społecznych;
- lepszej efektywności współpracy z organizacjami pozarządowymi.

Działania te przyczynią się realizacji następujących celów operacyjnych Strategii Rozwoju Gminy Nowogródek Pomorski na lata 2015-2020:

- Pobudzanie aktywności i wspieranie integracji społecznej;
- Wspieranie kapitału ludzkiego;
- Rozwój satysfakcjonującej oferty spędzania wolnego czasu

## 6. RAMY FINANSOWE

Ustawa o pomocy społecznej (art. 16b ust. 2 pkt 3 lit. c) nakłada obligatoryjny wymóg określenia ram finansowych Strategii. Jednakże w tak dynamicznie zmieniającej się rzeczywistości, zmieniających się uwarunkowań prawno- społecznych jest to możliwe tylko w przybliżonej wysokości. Ponadto w strategii przewidziano finansowanie działań w oparciu o pozyskanie środków ze źródeł zewnętrznych. Dofinansowanie takie odbywa się obecnie w trybach konkursowych nie dających gwarancji otrzymania środków. Sformułowane w dokumencie kierunki działań będą wdrażane przez wyznaczonych realizatorów oraz partnerów w realizacji zależnie od posiadanych i pozyskanych środków finansowych. W trakcie realizacji Strategii wartości finansowe potwierdzane będą w corocznych uchwałach budżetowych oraz w wieloletnich prognozach finansowych.

Wydatki na realizację Strategii zaplanowano w oparciu o strukturę wydatków Gminy na zadania realizowane w ramach polityki społecznej zawarte w ocenie zasobów pomocy społecznej Gminy Nowogródek Pomorski za lata 2012-2016.

Rok 2016 przyjęto za podstawę wyliczenia wielkości planowanych wydatków. Realizację w poszczególnych latach przedstawia poniższa tabela

Tab.18 Ramy finansowe Strategii

Rok	<b>2017</b>	<b>2018</b>	<b>2019</b>	<b>2020</b>
Kwota	2 548 048	2 611 749	2 677 042	2 743 968
Rok	<b>2021</b>	<b>2022</b>	<b>2023</b>	<b>2024</b>
Kwota	2 812 567	2 882 881	2 954 953	3 028 827
Rok	<b>2025</b>	<b>2026</b>	<b>2027</b>	
Kwota	3 104 548	3 182 161	3 261 712	

Źródłem finansowania działań przewidzianych do realizacji będą:

- budżet samorządowy;
- budżet Państwa, w tym środki z programów rządowych;
- Fundusz Pracy
- środki PFRON;
- środki zewnętrzne, m. in. Fundusze strukturalne Unii Europejskiej, inne programy, organizacje pozarządowe

## **7. SYSTEM WDRAŻANIA STRATEGII**

Zgodnie z art. 110, pkt 4 ustawy o pomocy społecznej, koordynatorem realizacji Strategii Rozwiązywania Problemów Społecznych Gminy Nowogródek Pomorski na lata 2017-2027 będzie Ośrodek Pomocy Społecznej w Nowogrodku Pomorskim. Sformułowane w dokumencie kierunki działań będą wdrażane przez wyznaczonych realizatorów oraz partnerów w realizacji, w zależności od posiadanych i pozyskanych środków finansowych.

### **7.1 Plan komunikacji społecznej dokumentu**

W trakcie prac nad projektem Strategii Rozwiązywania Problemów Społecznych dla Gminy Nowogródek Pomorski na lata 2017-2027 dokument był przedłożony do konsultacji

społecznych wśród wszystkich zainteresowanych mieszkańców .

Po uchwaleniu go przez Radę Gminy Nowogródek Pomorski zostanie umieszczony na:

- stronie internetowej Urzędu Gminy;
- stronie internetowej Ośrodka Pomocy Społecznej w Nowogrodku Pomorskim.

## **8. MONITORING I EWALUACJA**

Proces monitoringu wdrażania strategii będzie służył identyfikacji osiągniętych rezultatów oraz porównaniu ich zgodności z założeniami. Dane zebrane i opracowane w procesie monitoringu posłużą do ewaluacji Strategii. Będzie on polegał na gromadzeniu i opracowywaniu informacji i danych zebranych od wszystkich podmiotów zaangażowanych w realizację działań strategicznych. Punktem odniesienia będą przede wszystkim wskaźniki określone w strategii odnoszące się do poszczególnych celów. Monitorowanie umożliwi bieżącą ocenę realizacji zaplanowanych kierunków działań lub też pozwoli na modyfikację i dokonywanie korekt w przypadku istotnych zmian społecznych, które mogą zaistnieć w wyniku, np. zmiany regulacji prawnych lub nasilenia niektórych problemów społecznych.

## **9. WNIOSKI KOŃCOWE**

Strategia Rozwiązywania Problemów Społecznych Gminy Nowogródek Pomorski na lata 2017-2027 będzie realizowana w ramach zaplanowanych działań z uwzględnieniem posiadanych przez samorząd gminy i pozyskanych z zewnątrz środków finansowych. Jest ona dostosowana do zidentyfikowanych potrzeb społecznych. Planowane sposoby ich zaspokajania są kontynuacją istniejącego systemu wsparcia i tworzą możliwość jego rozszerzenia o nowe rozwiązania.

Strategia rozwiązywania problemów społecznych zakłada rozszerzenie i pogłębienie form pracy socjalnej, szeroką współpracę z różnymi instytucjami i organizacjami pozarządowymi działającymi w obszarze polityki społecznej. W myśl ustawy o pomocy społecznej, podejmowane działania powinny doprowadzić, w miarę możliwości, do życiowego usamodzielnienia się objętych nią osób i rodzin oraz do ich integracji ze środowiskiem.

W ramach wypracowanej strategii przyjmuje się podejście nastawione przede wszystkim na: wzmocnienie postaw aktywnych; wdrożenie modelu pomocy zintegrowanej; interdyscyplinarną i wieloaspektową pracę osób i instytucji z różnych sektorów oraz społeczności lokalnej biorącej udział w stworzeniu lokalnego systemu rozwiązywania problemów społecznych.

Realizacja działań powinna przyczynić się do dobrej jakości życia mieszkańców Gminy Nowogródek Pomorski, ze szczególnym uwzględnieniem dzieci, młodzieży, osób starszych oraz grup osób wykluczonych lub zagrożonych wykluczeniem społecznym. Należy zaznaczyć, że zadania z zakresu szeroko rozumianej polityki społecznej realizowane są za pomocą wszelkich dostępnych kompetencji i możliwości Gminy, natomiast Strategia Rozwiązywania Problemów Społecznych jest wyborem priorytetowych obszarów i kierunków działań, które uznane zostały za kluczowe, a więc umożliwiające najsukuteczniejsze i najbardziej efektywne osiągnięcie założonych rezultatów.

## 10. Wykaz tabel

Tab. 1. Ludność Gminy ogółem .....	7
Tab. 2. Ludność Gminy- kobiety.....	8
Tab. 3. Ludność Gminy – mężczyźni.....	8
Tab. 4. Typy rodzin korzystających z pomocy OPS w 2014 r.....	10
Tab. 5 Typy rodzin korzystających z pomocy OPS w 2015 r.....	11
Tab. 6 Typy rodzin korzystających z pomocy OPS w 2016 r.....	12
Tab. 7 Osoby bezrobotne.....	13
Tab. 8 powody przyznania pomocy przez ośrodek pomocy społecznej.....	15
Tab. 9 Powody przyznania pomocy wynikające z innych ustaw.....	16
Tab. 10 Liczba rodzin korzystająca z pomocy OPS.....	17
Tab. 11 Rynek Pracy.....	19
Tab. 12 Liczba rodzin korzystająca z pomocy OPS.....	21
Tab. 13 Świadczenia z poza ustawy o pomocy społecznej.....	21
Tab. 14 Działalność Gminnej Komisji Rozwiązywania Problemów Alkoholowych.....	23
Tab. 15 Działanie Punktu Konsultacyjno Informacyjnego .....	24
Tab. 16 Liczba „Niebieskich Kart” w Zespole Interdyscyplinarnym .....	25
Tab. 17 Cele strategiczne Strategii Rozwiązywania Problemów Społecznych Gminy Nowogródek Pom.....	29
Tab. 18 Ramy finansowe Strategii .....	36

---

<sup>1</sup> L.Kowalczyk: Współczesne zarządzanie Publiczne jako wynik procesu zmian w podejściu do administracji publicznej (W:) Zeszyty Naukowe Wałbrzyskiej Wyższej Szkoły Zarządzania i Przedsiębiorczości, Refleksje społeczno-gospodarcze(1) 2008.

<sup>2</sup> M. Grewiński, A.Karwacki: Innowacyjna polityka społeczna; Wyższa Szkoła Pedagogiczna im. J. Korczaka w Warszawie, 2015