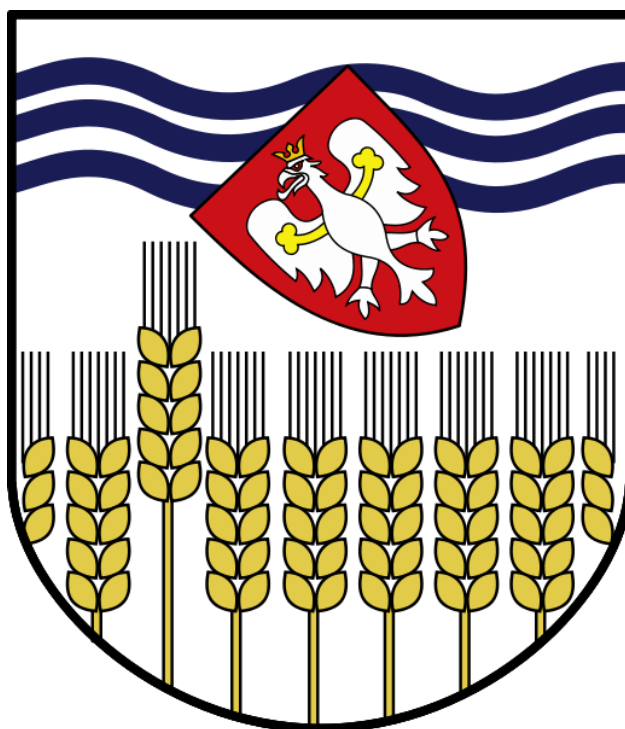


**Diagnoza i wyznaczenie
obszaru zdegradowanego i obszaru rewitalizacji
Gminy Nowogródek Pomorski**



streszczenie w języku niespecjalistycznym

sierpień 2023 r.

Ten dokument jest streszczeniem raportu pt. „Diagnoza i wyznaczenie obszaru zdegradowanego i obszaru rewitalizacji Gminy Nowogródek Pomorski”, który znajduje się na stronie internetowej Urzędu Gminy Nowogródek Pomorski oraz w Biuletynie Informacji Publicznej Urzędu Gminy Nowogródek Pomorski.

Rewitalizacja oznacza wieloletnie działanie władz gminy, które polega na tym, aby te obszary gminy, gdzie kumulują się problemy – przede wszystkim społeczne – doprowadzić do stanu, w którym nie będą tak negatywnie wyróżniać się na tle całej gminy. Służy temu szereg powiązanych ze sobą działań o różnym charakterze. Proces rewitalizacji, w tym jego przygotowanie, regulują przepisy ustawy o rewitalizacji z 2015 roku. Pełna definicja rewitalizacji jest zawarta w drugim artykule ustawy o rewitalizacji.

Rewitalizacja w Gminie Nowogródek Pomorski jest od 2017 roku prowadzona w oparciu o „Lokalny Program Rewitalizacji na terenie Gminy Nowogródek Pomorski na lata 2017-2023”. W związku z tym, że aktualnie kończy się okres obowiązywania tego dokumentu, Urząd Gminy planuje przygotowanie kolejnego programu rewitalizacji. Pierwszym krokiem w tym celu jest wyznaczenie obszaru zdegradowanego i obszaru rewitalizacji. Wyznaczenie obszaru zdegradowanego i obszaru rewitalizacji potocznie nazywane jest delimitacją. Procedurę tę regulują przepisy ustawy o rewitalizacji.

Obszar zdegradowany to obszar, gdzie kumulują się negatywne zjawiska społeczne oraz negatywne zjawiska w co najmniej jednej z innych sfer: środowiskowej, gospodarczej, przestrzenno-funkcjonalnej, technicznej. Sfery te obejmują między innymi niedostosowanie infrastruktury do potrzeb osób ze szczególnymi potrzebami.

Obszar rewitalizacji to obszar, na którym będzie prowadzona rewitalizacja. Jest to obszar, na którym jest najwięcej negatywnych zjawisk i który ma istotne znaczenie dla rozwoju gminy. Obszar rewitalizacji można wyznaczyć jako całość lub część obszaru zdegradowanego.

Pełne definicje obszaru zdegradowanego i obszaru rewitalizacji znajdują się w trzecim rozdziale ustawy o rewitalizacji.

Aby rewitalizacja przyniosła efekty po kilku latach, konieczne jest skupienie działania na tych obszarach gminy, gdzie kumulują się problemy, zwłaszcza społeczne. Ustawa o rewitalizacji mówi, że obszar rewitalizacji nie może obejmować więcej niż 20 procent powierzchni gminy, a jednocześnie nie może to być obszar zamieszkały przez więcej niż 30 procent mieszkańców gminy.

Wiosną 2023 roku na zlecenie Urzędu Gminy Nowogródek Pomorski przeprowadzono analizy, które miały określić, gdzie jest obszar zdegradowany i obszar rewitalizacji w Nowogrodku Pomorskim. Aby takie analizy były rzetelne, konieczne było zebranie danych (wskaźników) obrazujących sytuację w różnych sferach oraz opracowanie metody ich analizy, dostosowanej do uwarunkowań Gminy Nowogródek Pomorski.

Wypracowana metoda analizy – podobna do tej, która została przyjęta w poprzednim programie rewitalizacji – polegała na tym, że mapę gminy podzielono na dwadzieścia części; części te to tak zwane jednostki analityczne.

Następnie ustalono listę danych (wskaźników), które mają obrazować sytuację w każdej z jednostek analitycznych. Dane to pozyskiwano z różnych instytucji – nie tylko z różnych komórek Urzędu Gminy, ale także na przykład z Powiatowego Urzędu Pracy, Policji czy z Państwowej Komisji Wyborczej.

Pełna lista wskaźników obejmuje: 16 wskaźników ze sfery społecznej (na przykład liczba osób korzystających z pomocy społecznej z powodu ubóstwa na tysiąc mieszkańców oraz liczba osób pobierających zasiłki przyznawane z powodu niepełnosprawności na tysiąc mieszkańców), 3 wskaźniki ze sfery gospodarczej (na przykład liczba przedsiębiorstw, które przestały działać), 2 wskaźniki ze sfery środowiskowej (ilość odpadów niebezpiecznych zawierających azbest na 1 km² i liczba źródeł ciepła na paliwa stałe – kotłów, pieców, kominków, trzonów kuchennych – na 1 km²), 3 wskaźniki ze sfery

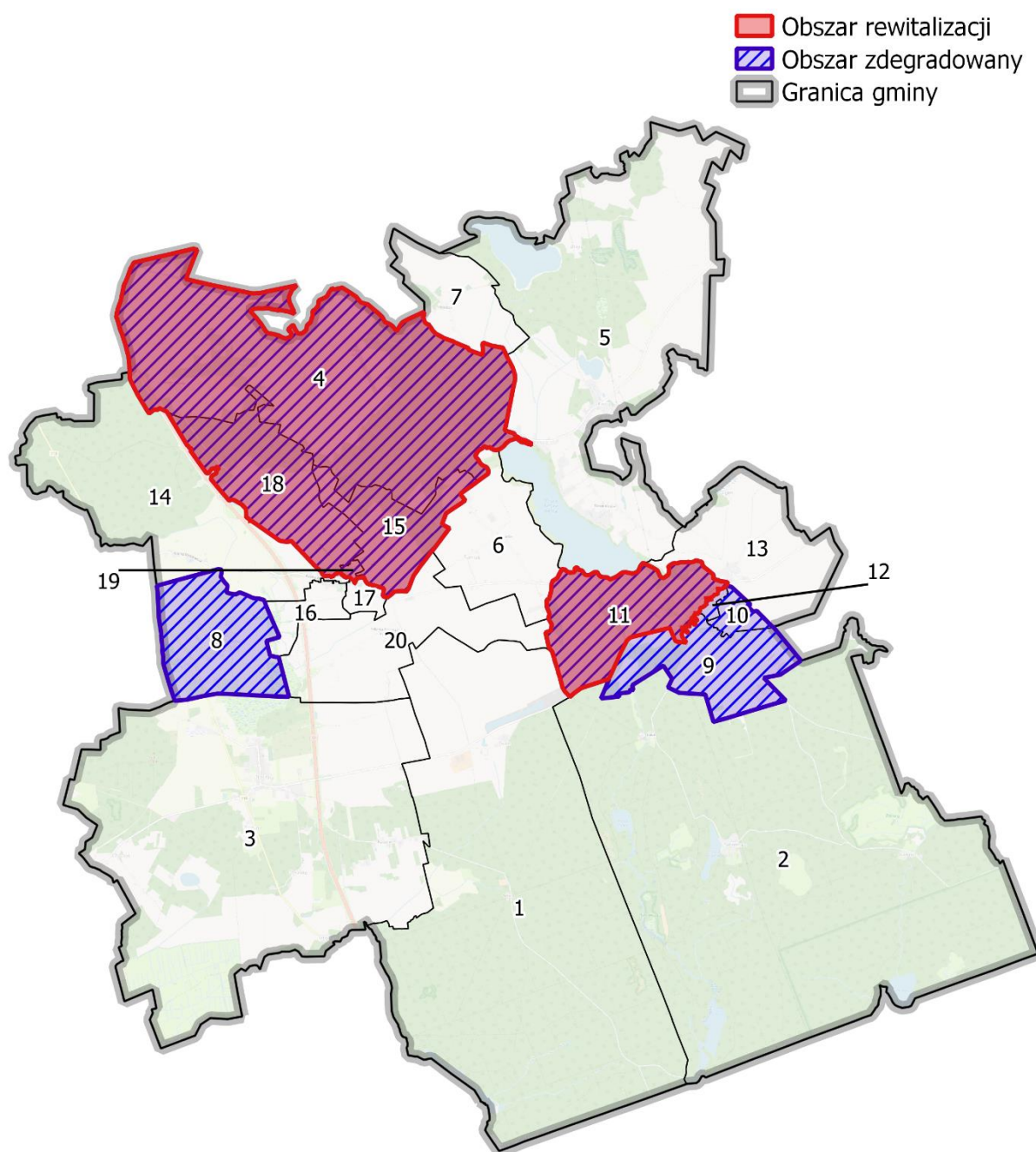
przestrzenno-funkcjonalnej (w tym gęstość dróg publicznych), 3 wskaźniki ze sfery technicznej (w tym liczba budynków użyteczności publicznej niedostosowanych do potrzeb osób ze szczególnymi potrzebami).

Przy analizie wskaźników nadawano im różną wagę, na przykład długotrwałe bezrobocie uznano za większy problem niż bezrobocie ogółem.

Pełna lista wskaźników, wraz z zebranymi wartościami, znajduje się w dokumencie „Diagnoza i wyznaczenie obszaru zdegradowanego i obszaru rewitalizacji Gminy Nowogródek Pomorski”.

Mapa na następnej stronie wskazuje, gdzie jest obszar zdegradowany w Gminie Nowogródek Pomorski oraz gdzie wyznaczono obszar rewitalizacji.

Rycina: Delimitacja obszaru rewitalizacji



Obszar zdegradowany obejmuje dziewięć jednostek, a w granicach obszaru rewitalizacji znalazło pięć z nich. Na obszarze rewitalizacji położone są, m.in.: Giżyn; ul. Pomorska, Wiejska, Lipiańska i Barlinecka w Nowogrodku Pomorskim; a także ul. Mieszka I w Karsku. Bardziej szczegółowa mapa obszaru zdegradowanego i obszaru rewitalizacji jest dostępna na stronie

internetowej Urzędu Gminy Nowogródek Pomorski oraz w Biuletynie Informacji Publicznej Urzędu Gminy Nowogródek Pomorski.

Wyznaczony obszar rewitalizacji zajmuje około 23 km², czyli około 16 procent powierzchni gminy. Mieszka na nim około 950 osób, co stanowi niecałe 30 procent wszystkich mieszkańców Gminy Nowogródek Pomorski. W granicach obszaru znajduje się, m.in., ta część gminy, która została uznana za obszar rewitalizacji w 2017 roku. Potwierdza to potrzebę prowadzenia konsekwentnego i obliczonego na wiele lat procesu rewitalizacji.

Po przyjęciu przez Radę Gminy uchwały o wyznaczeniu obszaru zdegradowanego i obszaru rewitalizacji jest planowane opracowanie projektu gminnego programu rewitalizacji.

Wszystkie informacje o procesie rewitalizacji znajdują się na stronie Urzędu Gminy Nowogródek Pomorski w zakładce „Rewitalizacja”:

www.nowogrodekpomorski.pl/rewitalizacja.